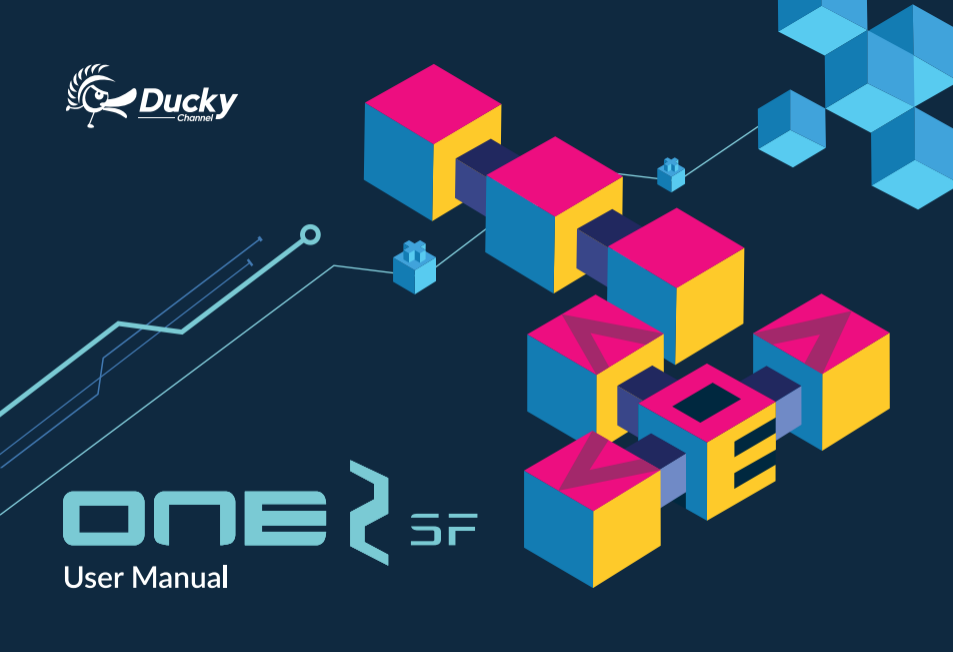




ONE  SF

User Manual



Conteúdo

Especificações Ducky One 2 SF RGB LED	1
Diagrama do teclado padrão	2
Diagrama das teclas Fn	3
Diagrama das teclas Alt + Fn	4
Modos de iluminação RGB LED	5
Modos de personalização das zonas RGB LED	6
Modo de interação Ducky Gaming	8
Funções multimédia	9
Definições de tempo de resalto	9
Modo de demonstração	10
Modo de exibição	10
Restaurar definições de fábrica	11
Função de bloqueio da tecla do Windows	11
Funções de alteração de DIP	12
Ducky SF Macro	13
Função das teclas de atalho Ducky SF Macro	14
Secção das definições Ducky SF Macro	15
Teclas de funções multimédia Ducky SF Macro	16
Teclas de funções dos botões do teclado	17
Teclas de funções do Windows Ducky SF Macro	18
Exemplo de atribuição de Ducky SF Macro	19



Ducky One 2 SF

Modelo : DKON1967ST

- ▣ Tipo : Teclado mecânico
- ▣ Switch : Cherry MX RGB switches
- ▣ LED : RGB color LED
- ▣ Material dos keycaps : PBT
- ▣ Tipo de impressão : Double-shot
- ▣ Produzido em : Taiwan
- ▣ Tamanho : 325 x 108 x 40 mm
- ▣ Peso : 635g

Especificações Ducky One 2 SF:

- ▣ Switches Cherry MX para garantia de qualidade.
- ▣ Várias formas de iluminação RGB LED.
- ▣ Interface Type-C, compatível com todos os dispositivos Type-C.
- ▣ Executa funções de rato para conveniência.
- ▣ Pequeno, mas cheio de funções.
- ▣ Suporta Ducky Macro, personalize as funções que quiser.
- ▣ Novos modos de jogo que aumentam a interatividade entre gamers.
- ▣ Keycaps PBT Double-Shot para a melhor experiência de digitação.



Ducky One 2 SF

Diagrama de configuração do teclado, Layout US como exemplo

Teclado Padrão

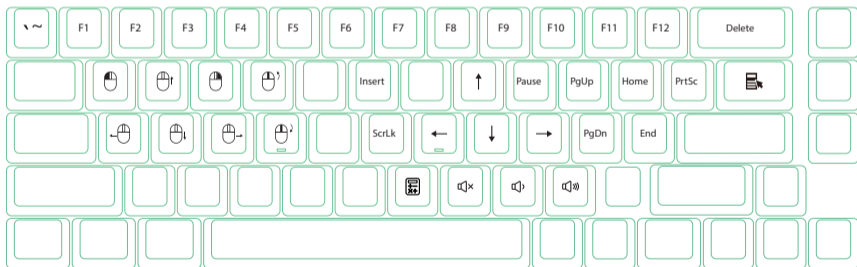




Ducky One 2 SF

Diagrama de configuração do teclado, Layout US como exemplo

Teclado Fn

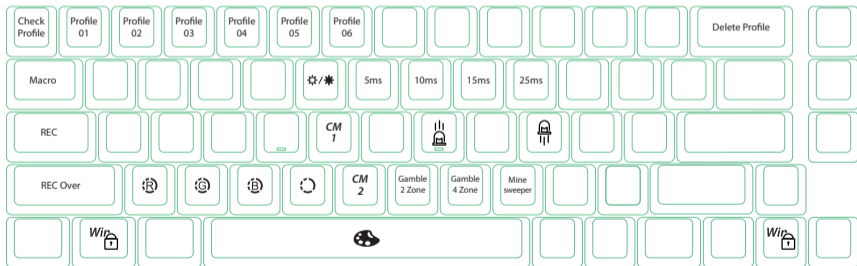




Ducky One 2 SF

Diagrama de configuração do teclado, Layout US como exemplo

Teclado Fn + Alt





Modos de iluminação RGB LED

Fn + Alt + T	Primeiro modo: Onda (Default)	⚙️ Sétimo modo: Halo
	Segundo modo: Ciclo de cor	⚙️ Oitavo modo: Respiração
	Terceiro modo: Chuva	⚙️ Nono modo: Iluminação total
	Quarto modo: Ripple	⚙️ Décimo modo: Radar
	Quinto modo: Random Reactive	Décimo-primeiro modo: Sem luz
	⚙️ Sexto modo: Reactive	

- Todos os modos acima podem ser alterados com as seguintes combinações de teclas:
 - ◆ Fn + Alt + J : Diminuir velocidade
 - ◆ Fn + Alt + L : Aumentar velocidade
- Pressione Fn + Alt + T durante 3 segundos para desligar toda a iluminação (incluindo CM1 e CM2).
- Só os modos de iluminação com ⚙️ podem ser ajustados com:
 - ◆ Fn + Alt + Z : Ajusta o brilho da cor vermelha (R). 10 Níveis.
 - ◆ Fn + Alt + X : Ajusta o brilho da cor verde (G). 10 Níveis.
 - ◆ Fn + Alt + C : Ajusta o brilho da cor azul (B). 10 Níveis.
 - ◆ Fn + Alt + V : Apaga as definições de vermelho, verde e azul.
 - ◆ Fn + Alt + Espaço (Paleta de cor) : Ativa a paleta de cor para exibir várias cores em cada tecla, pressione na cor desejada e todas as teclas vão mudar automaticamente para essa cor.



Modos de personalização das zonas RGB LED

Fn + Alt + G	Ciclo CM1: Primeiro passo: Liga a zona e a cor personalizada do utilizador. Segundo passo: Liga a zona e a cor personalizada do utilizador em Respirar. Terceiro passo: Desliga CM1.
Fn + Alt + B	Ciclo CM2: Primeiro passo: Liga a zona e a cor personalizada do utilizador. Segundo passo: Liga a zona e a cor personalizada do utilizador em Respirar. Terceiro passo: Desliga CM2.
Fn + Alt + Caps Lock (REC)	Pressione por 3 segundos até que as teclas G (CM1) e B (CM2) acendam, escolha a camada para a definição, pressione novamente e grave.
Caps Lock + Z	Ajusta a cor vermelha (R), 10 Níveis.
Caps Lock + X	Ajusta a cor verde (G), 10 Níveis.
Caps Lock + C	Ajusta a cor azul (B), 10 Níveis.
Caps Lock + V	Apaga todas as iluminações LED.
Caps Lock + Spacebar	Paleta de cor.
Caps Lock + Left Shift	Termina a gravação.



Modo de personalização das zonas RGB LED

Passos para gravação:

- Escolha a cor primeiro, depois escolha as teclas individuais a ficar dessa cor.

1. Pressione Fn + Alt + Caps Lock por 3 segundos. Os botões G (CM1) e B (CM2) vão acender. Depois pressione G para definir CM1 ou B para definir CM2.
2. Quando o modo de gravação começa, o Caps Lock vai mostrar a cor atual. A cor pode ser ajustada ao pressionar Caps Lock + Z / X / C / V. Depois de escolhida a cor desejada, pressionar qualquer tecla no teclado vai colocar essa tecla da cor selecionada.
3. Repetir os passos acima permite ao utilizador escolher cores diferentes para teclas diferentes. Se a cor da tecla já estiver definida, pressione outra vez para cancelar a definição.
4. Para terminar a gravação pressione Caps Lock + Shift Esq. (REC Over). A cor da tecla Caps Lock vai ficar igual ao valor definido.

Nota:

- Quando começar o modo de gravação, o Caps Lock vai mostrar a cor LED atual.
- CM1 \ CM2 podem funcionar com outros modos de iluminação LED ao mesmo tempo. CM1 e CM2 podem ser ligados com outros modos. Para além disso, CM1 tem prioridade sobre CM2 quando se sobrepõem. Pressione Fn + Alt + T por 3 segundos para desligar todos os modos de iluminação.
- Se não houver atividade durante 30 segundos no modo de gravação, a sessão de gravação irá terminar sem guardar as alterações.
- A cor LED do Caps Lock fica no modo de iluminação única.



Modo de Interação Ducky Gaming

Modo Ducky Gamble

Fn + Alt + N	2 blocos a piscar
Fn + Alt + M	4 blocos a piscar

Método de operação:

Pressione a combinação de teclas por 3 segundos para piscar vários blocos. Pressione a barra de espaços para ficar num bloco aleatório. Pressione a barra de espaços novamente para começar a ronda seguinte.

Nota:

- O modo Ducky Gamble pode ser ajustado com o seguinte:
 - ◆ Fn + Alt + J : Diminuir velocidade.
 - ◆ Fn + Alt + L : Aumentar velocidade.
- Se iniciar qualquer modo de iluminação na camada Fn + Alt, o modo Gamble irá terminar.
- Se não houver atividade durante 10 minutos, o modo de jogo terminará.

Modo Ducky Minesweeper

Fn + Alt + ,	Jogo Minesweeper
--------------	------------------

Método de operação:

Pressione por 3 segundos para começar o jogo. O teclado vai escolher aleatoriamente 1 ou várias teclas como minas. Quando o utilizador escolher uma tecla irá ser mostrada uma cor. A cor verde permite a continuação do jogo. As teclas vermelhas são minas e terminam o jogo. No final do jogo irão ser exibidas as cores normais do teclado; pressione a tecla sem cor para começar uma nova ronda.



Funções Multimédia

Fn + W	Cursor acima	Fn + Q	Clique esquerdo
Fn + A	Cursor à esquerda	Fn + E	Clique direito
Fn + S	Cursor abaixo	Fn + R	Scroll para cima
Fn + D	Cursor à direita	Fn + F	Scroll para baixo



Definições de Tempo de Ressalto

5ms	Fn + Alt + Y	Pressione a combinação de teclas por 3 seg. O teclado irá piscar três vezes para indicar que o tempo de ressalto foi alterado com sucesso.
10ms (Default)	Fn + Alt + U	
15ms	Fn + Alt + I	
25ms	Fn + Alt + O	

Nota:

Este método ajusta o tempo de ressalto do fragmento de metal no mecanismo da tecla quando esta é pressionada. Quanto mais curto for o tempo, mais cedo pode ser ativado o mecanismo. No entanto, se o tempo for demasiado curto podem haver erros. Se não for necessário alterar o tempo são recomendados 10ms.



Modo de Demonstração

Pressione Ctrl Esq. + Shift Esq. + Caps Lock e depois ligue o teclado à fonte de alimentação

Nota: Pode ligar a fonte de alimentação ou um cabo USB para exibir os modos de iluminação e o teclado não irá enviar sinal. Por favor, note que a voltagem da fonte de alimentação está limitada a 5V. Uma voltagem diferente poderá danificar o teclado.



Modo de Exibição

Pressione Fn + Alt + Ctrl durante 3 segundos

Para exibir vários modos de iluminação LED

Nota:
Utilizado para efeitos de demonstração.



Restaurar Definições de Fábrica

Layout US ANSI e EU ISO	Tecla Esquerda do Windows + Seta ↓
Layout JP e JIS	Fn+ Tecla Esquerda do Windows

Nota:

Pressione por 3 segundos. As luzes do teclado vão piscar 3 vezes para indicar que foi renicializado.



Ativar / Desativar Função Windows (Bloqueio da Tecla Windows)

Fn + qualquer tecla Alt + Tecla Esquerda do Windows por 3 segundos, as luzes do teclado vão piscar 3 vezes para indicar que a função foi ativada / desativada.



Funções DIP Switch

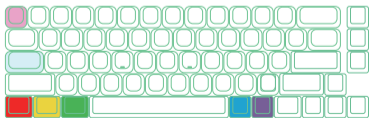
Função das teclas

1. Teclas aplicáveis: Fn/Alt/Ctrl/Windows/Caps Lock

2. Operação:

- Pressione Fn + Alt + K durante 5 segundos.
- Até as teclas ESC, L_Ctrl, L_Windows, L_Alt, R_Ctrl, e Caps lock keys acenderem. As cores são, respetivamente, rosa, vermelho, laranja, amarelo, verde, azul e roxo.
- Excepto a tecla Caps lock, o resto das 6 teclas podem trocar as funções e as cores. (Máximo de 2 teclas em simultâneo)
- Pressionar o Caps lock uma vez muda a sua função para Fn (muda o LED para azul).
- Pressione a tecla ESC uma vez para terminar a função de troca.

Nota: Pode pressionar a tecla ESC para sair da função de troca sem que a comece primeiro.



Funções DIP Switch

DIP1	OFF (Default)	ON
	Tecla Windows ON	Tecla Windows OFF
DIP2	OFF (Default)	ON
	Modo N-Key Rollover	Modo 6-Key Rollover
DIP3	OFF (Default)	ON
	Ducky Vender ID (VID)	Vender ID Definível
DIP4	OFF (Default)	ON
	Modo Standard	Modo de Exibição

Nota:
Pode inserir o VID ideal em ambas as situações, mas o VID só pode ser alterado com o DIP 3 ligado.



Ducky SF Macro

Passo1. Escolha de perfil

Fn + Alt +	1	=	Perfil 1	Definição de Fábrica (Default)
	2		Perfil 2	Personalizar Macros
	3		Perfil 3	
	4		Perfil 4	
	5		Perfil 5	
	6		Perfil 6	

Nota:

- Quando o teclado está ligado o Caps Lock e os números vão piscar conforme o número de perfil escolhido.
- Escolha o perfil 2~6 para definir Macro.
- Depois de trocado o perfil, o Caps Lock ou a luz indicadora vão piscar com base no número atual do perfil.

Passo2. Para começar gravação de Macro

Pressione Fn + Alt + Tab por 3 segundos para começar gravação de Macro. Uma vez em modo de gravação, o Caps Lock ou as luzes indicadoras vão piscar lentamente.

Passo3. Pressione a tecla para começar a gravação de Macro

Pressione a tecla que quer utilizar para ativar a Macro. A tecla pressionada vai piscar (nas versões sem luz não vai) e o Caps Lock ou as luzes indicadoras irão piscar.

Passo4. Gravar Macro

Pressione qualquer tecla e escolha a implementação Macro e a opção de tempo de gravação.

Passo5. Para continuar a gravar outra tecla (Sair do ficheiro atual de gravação)

Pressione Fn + Alt para escolher outra tecla para gravação.

Passo6. Terminar Gravação

Pressione Fn + Alt + Tab durante 1 segundo para terminar gravação e regressar ao perfil.



Ducky SF Macro

Funções das Teclas de Atalho

Fn + Alt +	Tab	Começar gravação : Pressione por 3 segundos. Terminar gravação : Pressione por 1 segundo.
	ESC	O Caps Lock irá piscar o número de vezes idêntico ao do perfil.
	Retroceder	Apagar valores do perfil atual.

Fn + Alt

Pressione por 1 segundo para terminar gravação da tecla atual e escolha outra tecla para gravar.



Ducky SF Macro

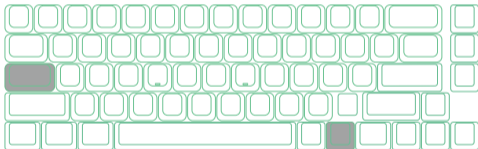
Secção das Definições

Teclados configuráveis para Ducky SF Macro

- Teclado normal
- Teclado Fn
- Teclado Fn + Ctrl

Teclas impossíveis de configurar

- Fn
- Caps Lock



Nota:

- Por defeito, são suportados 4 perfis de Macro em simultâneo. Ou seja, quando o primeiro perfil está a ser executado se outras teclas de Macro forem pressionadas, o segundo perfil vai ser executado ao mesmo tempo.
- Suporta N teclas gravadas ao mesmo tempo, e N teclas gravadas ao mesmo tempo enquanto executadas.
- A função de Macro vai ser gravada consoante a velocidade de digitação do utilizador.



Ducky SF Macro

Funções das Teclas Multimédia

Fn + Tecla Windows + Teclas Abaixo							
A	Mute	G	Playlist Anterior	M	Procurar	S	Cursor Acima
B	Aumentar Vol.	H	Calculadora	N	Página Anterior	T	Cursor Abaixo
C	Diminuir Vol.	I	O Meu Computador	O	Página Seguinte	U	Cursor à Esquerda
D	Play / Pause	J	Browser	P	Clique Esquerdo	V	Cursor à Direita
E	Stop	K	Mail	Q	Clique Direito	W	Scroll Para Cima
F	Playlist Seguinte	L	Multimédia	R	Clique do Meio	X	Scroll Para Baixo

Nota: Precisam de ser gravadas antes de poder ser usadas.



Ducky SF Macro

Teclas de Função de Botões do Teclado

Fn + Shift + Teclas Abaixo			
A	Lembrete do valor do perfil	N	Modo de iluminação : Onda (Default)
B	Perfil 1	O	Modo de iluminação : Ciclo de Cores
C	Perfil 2	P	Modo de iluminação: Chuva
D	Perfil 3	Q	Modo de iluminação : Ripple
E	Perfil 4	R	Modo de iluminação : Random Reactive
F	Perfil 5	S	Modo de iluminação : Reactive (Cor ajustável)
G	Perfil 6	T	Modo de iluminação : Iluminação 100% (Cor ajustável)
H	Alteração dos modos de iluminação	U	Modo de iluminação : Respiração (Cor ajustável)
I	Ajustar cor vermelha	V	Modo de iluminação : Radar (Cor ajustável)
J	Ajustar cor verde	W	Modo de iluminação : Iluminação OFF
K	Ajustar cor azul	X	Tecla "" do Numpad (Num_)
L	Apagar todos os valores	Y	Number Lock
M	Paleta de cores		

Nota: Precisam de ser gravadas antes de poder ser usadas.



Ducky SF Macro

Teclas de Funções Normais do Windows

Ctrl + C	Copiar	Windows + D	Desktop
Ctrl + X	Cortar	Windows + M	Minimizar todas as janelas
Ctrl + V	Colar	Windows + L	Bloquear computador / Trocar utilizador
Ctrl + Z	Desfazer	Windows + R	Abrir janela [Executar]
Ctrl + Y	Refazer	Windows + F	Procurar pastas e ficheiros
Ctrl + N	Abrir novo ficheiro	Windows + ↑	Maximizar todas as janelas
Ctrl + O	Abrir ficheiro atual	Windows+ ↓	Minimizar janelas
Ctrl + S	Guardar alterações	Windows + ←	Maximizar janela à esquerda
Ctrl + P	Imprimir ficheiro	Windows + →	Maximizar janela à direita
Alt + F4	Sair do programa	Windows + Home	Minimizar todas as janelas menos a principal

- <http://windows.microsoft.com/en-us/windows/keyboard-shortcuts>



Ducky SF Macro

Exemplo de Definição de Macro

Nota: Escolha o perfil 2~6 antes de definir a Macro

Exemplo A Configurar a tecla "Z" para output "Q"

Método de operação :

Pressione Fn + Alt + Tab por 3 seg. → Pressione Z → Segure Q → Pressione Fn + Alt → Pressione Fn + Alt + Tab 1 seg.

Exemplo B Configurar "Z" para mostrar desktop (em sistemas Windows)

Método de operação :

Pressione Fn + Alt + Tab 3 seg. → Pressione Z → Pressione Windows + D → Pressione Fn + Alt → Segure Fn + Alt + Tab 1 seg.

Exemplo C Configurar Fn + Ctrl + M como "mute"

Método de operação :

Pressione Fn + Alt + Tab por 3 segundos → Pressione Fn + Ctrl + M → Pressione Fn + Windows + A → Pressione Fn + Alt → Pressione Fn + Alt + Tab por 1 segundo

Exemplo D Configurar Fn + Ctrl + Q como "modo de iluminação única"

Método de operação :

Pressione Fn + Alt + Tab por 3 segundos → Pressione Fn + Ctrl + Q → Pressione Fn + Shift + S → Pressione Fn + Alt → Pressione Fn + Alt + Tab por 1 segundo







www.duckychannel.com.tw